

BLOT—Body Line of Thought

(BLOT — linea di pensiero del corpo)

Visual Story
Storia visiva



Quali informazioni sono contenute in questa storia visiva?

Puoi cliccare sugli elementi che vuoi approfondire

[Location / Calendario](#)

[La storia](#)

[La scenografia](#)

[Le performer](#)

[Luci / Video / Suono](#)

[Elementi che potresti trovare intensi](#)

[Tabella dell'intensità del suono](#)

Location & Calendario

Indirizzo del teatro : Teatro delle Passioni, Via Antonio Peretti, 9, 41124 Modena

Descrizione visiva dell'ingresso del teatro : L'edificio del teatro è di colore giallo . Si accede al teatro dalla piazza attraverso una porta sul lato sinistro dell'edificio . Da qui si accede ad un corridoio stretto .

Descrizione visiva della sala: Si accede alla sala da un corridoio. A sinistra si trova la gradinata modulabile che può essere aperta o chiusa aggiungendo o togliendo sedute in base alle necessità. Le sedute sono verde acqua e senza bracciolo. Il palco si trova a livello pavimento senza rialzi. Non è presente il sipario.

Numero totale di sedute: Le sedute totali con gradinata aperta sono 140 , ma possono essere ridotte a seconda delle necessità. Per lo spettacolo BLOT le sedute saranno 84, organizzate su 6 file con un corridoio centrale.

Sono numerate? Si

C'è qualche area speciale dove le persone neurodivergenti possono sedersi: Si, nelle sedute sul corridoio centrale (a destra e sinistra) per agevolarne l'uscita in caso di necessità; nelle sedute di prima fila e lo spazio davanti alla prima fila è riservato per le persone con carrozzina.

Il pubblico neurodivergente può essere fatto accedere quando il resto del pubblico è già seduto, poco prima dell'inizio dello spettacolo? Si, se segnalano la loro presenza allo staff del teatro.

Potete organizzare una comfort zone? Si

Descrizione visiva della comfort zone: Un luogo leggermente appartato rispetto al foyer verrà allestito con sedute, oggetti morbidi e acqua.

Data e orario dello spettacolo: 24 maggio 2025 ore 19.00



La storia

BLOT riguarda il mondo invisibile dentro i nostri corpi. Trilioni di batteri vivono sulla nostra pelle e nei nostri organi, aiutandoci a **digerire il cibo, combattere le malattie e mantenere la salute**. La performance esplora come questi piccoli organismi plasmino ciò che siamo e ci connettano al mondo che ci circonda. Utilizzando movimento, parole e immagini, lo spettacolo rivela i **modi sorprendenti in cui i batteri influenzano la nostra respirazione, sudore e persino le emozioni**. Ci invita a vedere il corpo umano non come qualcosa di separato, ma come un **sistema vivente**, sempre in cambiamento e che lavora insieme alla vita microscopica al suo interno.



La scenografia

The performance has a very clean and clear set with **white dance floor** and **white background**. Sometimes, depending on the venue, the background can be **a wall**. On this background **surtitles** and **open captions** are projected.

Lo spettacolo ha una scena molto pulita e chiara, con un **tappeto danza bianco** e un **fondale bianco**. A volte, a seconda del luogo, il fondale può essere **una parete**. Su questo fondale vengono proiettati i **sottotitoli** e le **didascalie aperte**.

La scenografia è composta da:

- **Tre (o quattro) mucchi di sale** situati sul fondo del palco lato sinistro;
- **Un oggetto bianco a forma di tubo** da cui scende sabbia sottile in un momento specifico dello spettacolo;
- **Un microscopio** su uno stand situato sul fondo del palco lato destro;
- **Una televisione a schermo piatto** appesa al soffitto sulla parte anteriore del palco lato destro;
- **Due corde per saltare** sul fondo del palco e sulla parte sinistra del palco.



Le performer

Lo spettacolo è interpretato da **due danzatrici completamente nude** .
Indossano polsini neri con trasmettitori per microfono e **microfoni ad archetto color carne**, e i loro capelli sono **raccolti** .

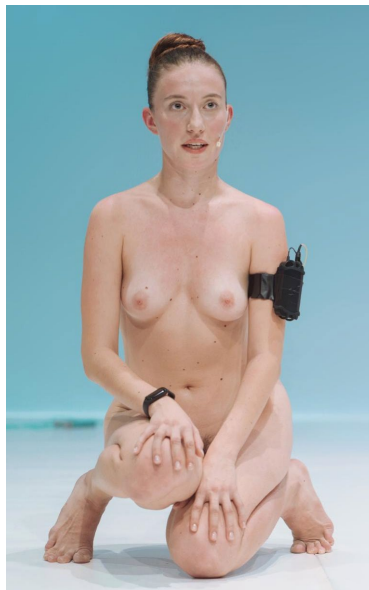
Durante lo spettacolo si chiamano per nome — **Luiza e Simona** .

Iniziano lo spettacolo già sul palco in varie posture e vi rimangono fino alla fine.

Non si avvicinano al pubblico. Se lo spazio scenico è piccolo, si spostano **verso la parte anteriore del palco** e possono essere molto vicine agli spettatori.

Durante gli applausi, si coprono con **abiti neri**.

LUIZA



SIMONA

Luci / Video / Suono

LUCI:

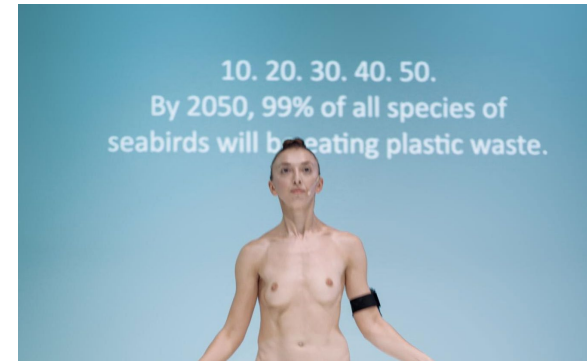
C'è un **unico cambio di luce** , caratterizzato da una **luce bianca, uniformemente distribuita e di intensità normale** , con lo **sfondo illuminato in ciano** . Durante l'ingresso del pubblico, i posti a sedere sono illuminati, ma questa luce verrà attenuata all'inizio della performance.

VIDEO:

I **sottotitoli bianchi** e le **didascalie aperte** vengono proiettati sullo sfondo per l'intera durata dello spettacolo. Lo schermo TV mostra un'**immagine bianca sfocata** , che a un certo punto si mette a fuoco, rivelando **viste microscopiche dei batteri** .

SUONO:

La colonna sonora include **musica d'ambiente elettronica** con vibrazioni elevate, generate tramite metodi analogici con frequenze e intensità variabili, **testi parlati** dalle performer amplificati attraverso microfoni ad archetto e **dialoghi preregistrati** delle due performer sovrapposti alla musica. Il volume del suono non supera gli **80 decibel** .



Elementi che potresti trovare intensi

NUDITA'

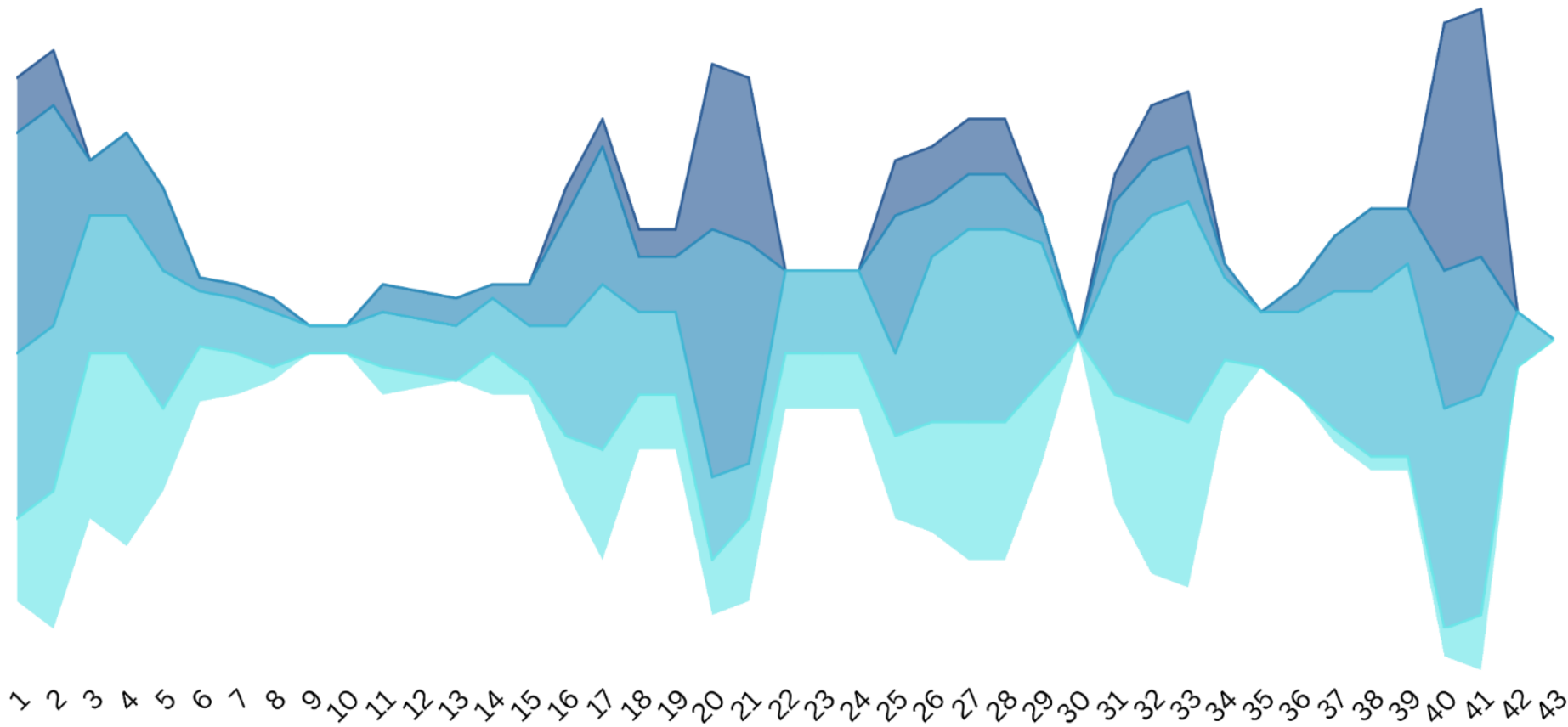
Le performer sono **completamente nude** per tutta la durata dello spettacolo, e il pubblico le vede così fin dall'inizio. Tuttavia, la performance non riguarda la nudità nel senso tradizionale. Esamina il corpo femminile da una **prospettiva scientifica e biologica**, concentrandosi sull'anatomia piuttosto che sui significati culturali o sociali. L'ambientazione richiama un **laboratorio**, creando uno spazio neutro in cui il corpo è semplicemente un corpo—qualcosa di naturale, funzionale e in continua trasformazione.

INTENSITA' DEL SUONO

La musica nello spettacolo oscilla tra suoni ambientali morbidi e **momenti di maggiore intensità**. Lo spettacolo si apre con suoni elettronici intensi, creando un'atmosfera di tensione e attesa. Il pubblico entra mentre le performer si muovono sottilmente e la musica aumenta. Dopo i primi minuti, il volume si abbassa e l'atmosfera cambia in qualcosa di più tranquillo e minimalista. Le performer iniziano a parlare mentre saltano la corda e lo spazio si riempie di silenzio. Man mano che lo spettacolo procede, la musica elettronica cresce di nuovo, intensificandosi. Queste fluttuazioni nel suono rispecchiano i ritmi interni del corpo—battito cardiaco, respiro e movimento—rendendo la presenza delle performer ancora più viva. Alla fine, la musica si affievolisce di nuovo mentre le performer continuano a saltare la corda, fino alle ultime note in dissolvenza.

Sound Intensity Chart

Low Moderate High Loud



Dossier prodotto nell'ambito del progetto Body Landscapes. An Ecofeminist Perspective.

Grazie!

With support of

**Perform
Europe**



Co-funded by
the European Union

